

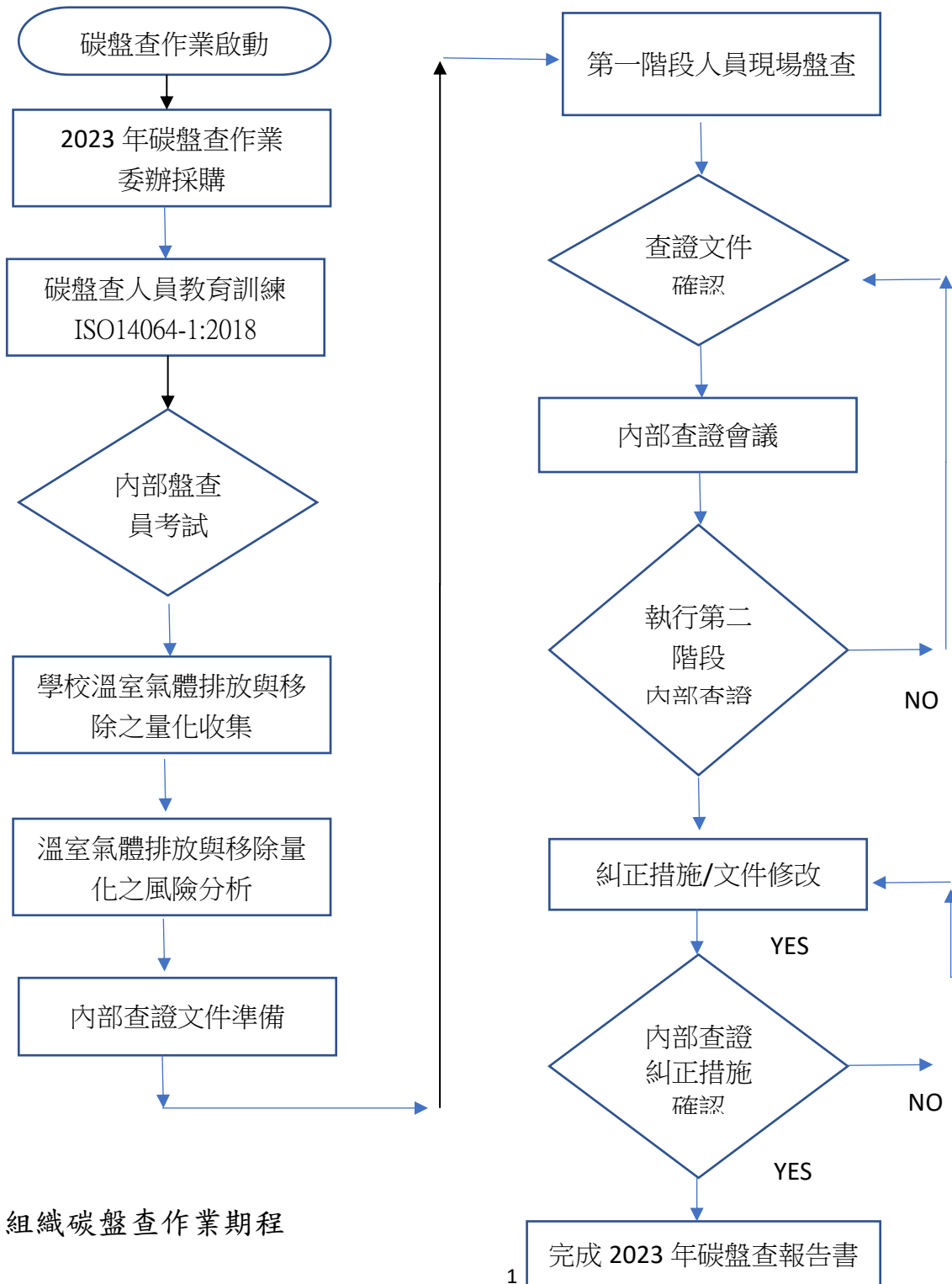
# 國立臺灣海洋大學 ISO14064-1:2018 版組織碳盤查

## 2023 年碳盤查作業規畫書

### 一、 碳盤查作業流程

本校碳盤查作業依循「ISO14064-1:2018 組織碳盤查」國際標準進行碳盤查人員教育訓練、內部查證員證書考試、碳盤查作業及撰寫 2023 年海洋大學碳盤查報告書。

#### 1. 組織碳盤查作業流程



#### 2. 組織碳盤查作業期程

(1). 碳盤查工作進度

工作項目	年月	113年					
		3月	4月	5月	6月	7月	8月
1. 擬定碳盤查作業及採購規範		→					
2. 採購作業			→				
3. 人員教育訓練及證照考試				→			
4. 校園碳盤查作業							
A. 盤查人員現場數據收集					→		
B. 盤查文件準備及風險分析					→		
C. 內部查驗						→	
5. 撰寫碳盤查報告書							→

(2). 碳盤查作業查核點

編號	預定完成時間	內容說明
1	3/31	完成擬定碳盤查作業及採購規範
2	5/15	完成碳盤查採購作業
3	5/31	完成人員教育訓練及考試
4	7/10	完成內部盤查人員現場數據收集
5	7/15	完成盤查文件準備及風險分析
6	7/31	完成 2023 年碳盤查內部查證
7	8/31	完成 2023 年碳盤查報告書

## 二、 碳盤查作業委辦合約採購規範

### 1. 廠商資格:

輔導實績，近三年(11-113)年輔導大專校院或企業完成碳盤查及碳盤查報告書至少二案，其中一案需為大專校院或資本額新台幣一億元以上(含)企業。碳盤查報告書經國際驗證公司查驗過，提供證書佐證。

### 2. 盤查範圍:基隆校區及馬祖校區

### 3. 年度:2023 年度

### 4. 範疇類別:類別 1(合理保證)、類別 2(合理保證)、 類別 3(有限保證；生活廢棄物)

### 5. 不做第三方驗證

### 6. 委辦工作內容

#### (1). 數據盤查收集

數據盤查收集至少包括：碳盤查推動小組 3 小時教育訓練、直接及間接排放源及重大排放源鑑別、盤查人員基隆校區及馬祖校區建築物(如附件)現場數據收集陪同現場指導、數據匯總、內部查證數據修正與確認。

#### (2)教育訓練

依據 ISO14064-1:2018 版組織溫室氣體內部查證員進行至少兩班次(每班人數上限 30 人)12 小時課程教育訓練，並進行內部查證員證書考試及人員授證。

#### (3) 2023 年版碳盤查報告書(依照 ISO14064-1:2018 版要求)

製作碳排查清冊及製作碳排查報告書(含熱源改善與減碳路徑之策略建議)

### 7. 委辦經費:新台幣 58 萬元整(經費來源 113TP28101 校統籌補助室會責任實踐與永續發展中心-113 年 USR 計畫配合款。)

ISO14064-1:2018 版(範疇一、範疇二)碳盤查範圍如下:

國立臺灣海洋大學館樓			
1. 水生動物實驗中心	11. 海事大樓	21. 人文大樓	31. 機械 A 館
2. 電算中心三樓	12. 機械 B 館	22. 工學院大樓	32. 食科工程館
3. 生命科學院館	13. 食科科學館	23. 電機一館	33. 商船大樓
4. 電機二館	14. 造船系館	24. 第一餐廳	34. 海洋系館
5. 環漁系館	15. 海空大樓	25. 綜合一館	35. 體育場地
6. 綜合二館	16. 育樂館	26. 綜合三館	36. 航管大樓
7. 綜合研究中心	17. 技術大樓	27. 體育館	37. 空蝕水槽
8. 河工一館	18. 學生活動中心	28. 河工二館	38. 行政大樓
9. 海工館	19. 海大意象館 (海洋夢想基地)	29. 資工系館	39. 食安所館
10. 沛華大樓	20. 電資暨綜合教 學大樓	30. 圖書館大樓	40. 馬祖地區教學 大樓

